

# CLASSES de DÉCOUVERTE et SORTIES SCOLAIRES



**Fénicat**  
VILLAGE ÉQUESTRE

Toute l'année,  
de la  
maternelle au  
collège

## Venez à Fénicat avec vos élèves !

- Vivre une chouette aventure, hors des murs de l'école, en **classe découverte avec nuitées**.
- Développer votre programme pédagogique sur le terrain, lors d'**une ou plusieurs sorties au fil de l'année**.

## Un programme pédagogique à la carte

Nous vous accueillons depuis plus de 40 ans sur plusieurs thématiques

- Autour du **poney et de l'équitation**
- Autour de la **nature**, de **l'environnement** et du **développement durable**
- Autour de **l'histoire** et du **patrimoine**
- Autour de la **relation** et du **bien vivre ensemble** »

Vous pouvez aussi être hébergé en demi-pension ou pension complète pour la réalisation de votre projet en autonomie :

- **Classe de ville** à Rennes
- une étape d'un **voyage scolaire éducatif**

Rennes est accessible depuis Fénicat par les transports en commun.

Fénicat est à 10 mn de **Rennes**, 35 mn de **Brocéliande** et à environ 1h de **Saint-Malo**, du **Mont-Saint-Michel**, de **Nantes** et du **Golfe du Morbihan**.



Présentation  
Objectifs éducatifs  
Contenus pédagogiques





**Fénicat**  
VILLAGE ÉQUESTRE



## SOMMAIRE

Plus de 40 ans d'expérience pédagogique	2
Le projet éducatif	3
Équipe et personnel pédagogique	4
Deux lieux d'accueil : Fénicat et le Haut-Carcé	6
Fénicat, un site historique et patrimonial	8
70 ha de nature pour l'éducation à l'environnement	10
Installations équestres et cavalerie adaptées aux enfants	12
Présentation des classes de découverte	14
Ateliers autour du poney	16
Ateliers autour de l'EEDD (Éducation à l'Environnement et au Développement Durable)	18
Ateliers autour de l'histoire et du patrimoine	24
La classe « Bien vivre ensemble »	26
Pistes pour votre programme en autonomie	27



## Fénicat

VILLAGE ÉQUESTRE



En 1978, Lucien et Suzanne Mauguin réalisent un rêve en créant le premier poney-club de Bretagne : un lieu spécialement destiné à l'accueil des enfants en centre de vacances, en classe de découverte, en sorties scolaires.

L'aventure se poursuit aujourd'hui en famille avec, Isabelle et Olivier, entourés d'une équipe enthousiaste et professionnelle, tous animés d'un vif désir de faire partager la passion des **chevaux et poneys**, la **connaissance et le respect de la nature et de l'environnement**, la découverte de **l'histoire** et du **patrimoine** de Fénicat.

À Fénicat, l'enseignant a la possibilité de développer les particularités de son projet pédagogique en lien avec la responsable pédagogique afin d'atteindre les objectifs généraux propres à l'éducation : l'autonomie, la socialisation, la responsabilisation, la confiance en soi, ...



## LE PROJET ÉDUCATIF

- > Permettre aux enfants de vivre une expérience de vie collective ou chacun pourra apprendre, s'enrichir et grandir.
- > Mettre l'enfant en contact sensoriel avec le réel, par des temps d'immersion en pleine nature (balades, jeux de piste, activités de collecte, d'observation, d'écoute, jeux conceptuels, ...) ; par l'approche progressive de la relation au poney ou au cheval.
- > Favoriser la connaissance de soi et le développement moteur de l'enfant au travers des activités équestres et de découverte de la nature.
- > Apprendre à connaître et à respecter l'autre, l'animal, mais aussi les milieux naturels traversés, la faune et la flore qui les composent.
- > Découvrir d'où l'on vient par l'étude de l'histoire du cheval, l'exploration ludiques des grandes périodes historiques au travers des indices laissés sur le territoire, le mode de vie des nos grands-parents par l'observation et la manipulation des objets d'autrefois.
- > Développer le sens des responsabilités.



# NOS MOYENS : UNE ÉQUIPE PERMANENTE,

## LES FAMILLES

## MAUGUIN ET SARTRE



Suzanne MAUGUIN



Lucien MAUGUIN



Isabelle SARTRE



Olivier SARTRE

Autour d'un **noyau familial**, l'encadrement est assuré par une équipe technique et pédagogique qualifiée en équitation et en animation.

**Suzanne MAUGUIN** > [direction@fenicat.fr](mailto:direction@fenicat.fr)

Gérante et directrice de l'établissement

*Enseignante équitation BEES 1er degré, spécialisée en attelage - BAFD*

**Lucien MAUGUIN** > [direction@fenicat.fr](mailto:direction@fenicat.fr)

Gestion - Administration - Communication - Ecologie

**Isabelle SARTRE** > [contact@fenicat.fr](mailto:contact@fenicat.fr)

Co-gérante, responsable du centre de vacances et des séjours scolaires

*Enseignante équitation BEES 2ème degré - Licenciée en éducation physique et sportive - BAFD*

**Olivier SARTRE** > [formation@fenicat.fr](mailto:formation@fenicat.fr)

Responsable pédagogique et formation professionnelle

*Enseignant équitation BEES 2ème degré - BAFD*

# UN PERSONNEL PÉDAGOGIQUE MOTIVÉ, EXPÉRIMENTÉ, COMPÉTENT



Corinne KEMPA

> [scolaires@fenicat.fr](mailto:scolaires@fenicat.fr)

Coordinatrice de l'accueil des scolaires et éducatrice environnement,

Eco-interprète, maîtrise de biologie, BAFD.



Angélique MONGERMONT

> [vacances@fenicat.fr](mailto:vacances@fenicat.fr)

Coordinatrice et directrice des centres de vacances,

Animation polyvalente et animation équestre - BAPAAT, BAFD



Magali LE FLOCH

Enseignante équestre  
BEES 1er degré



Sonia DAUBRAY

Enseignante équitation  
BPJEPS Tourisme équestre



Glenda DESPARD

Enseignante équitation  
BPJEPS équitation, BAFD

Selon les périodes, stagiaires ou apprentis peuvent accompagner ces intervenantes.

Les animateurs animent les temps pédagogiques et vous accompagnent sur les repas. Temps libres et temps de vie quotidienne sont encadrés par les enseignants et leurs adultes accompagnateurs.



## DEUX LIEUX D'ACCUEIL AVEC HÉBERGEMENT ET RESTAURATION,



Les enfants vivent leur séjour au milieu et au rythme des poneys et chevaux ; les locaux d'hébergement, de restauration et de détente sont implantés sur 2 sites distants de 800 m reliés par un chemin buissonnier longeant la rivière.

Aménagés dans des bâtiments de caractère, les deux centres ont été entièrement rénovés et sont conformes aux dernières normes de sécurité.

- ◀ *Le Centre de Fénicat, un manoir d'antant du Moyen-Age*
- ▼ *Le Logis du Haut Carcé*





# DES LOCAUX AMÉNAGÉS ET ENTRETENUS AVEC SOIN

## AU CENTRE DE FENICAT

L'hébergement est aménagé dans l'ancien corps de logis autour d'une grande cour intérieure et d'une pelouse arborée constituant l'espace de vie privilégié des enfants.

Le Logis comprend 7 chambres-dortoirs de 4 à 15 lits, avec sanitaires attenants, permettant d'accueillir 60 enfants.



▲ Centre Fénicat



▼ Logis du Haut Carcé

## LE LOGIS DU HAUT CARCÉ

Les bâtiments d'architecture contemporaine, comprennent 12 chambres confortables de 4 à 6 lits pouvant accueillir 45 enfants.

Une salle à manger, 2 salles d'activité et de détente permettent aux groupes de vivre à leur rythme, disposant d'un terrain de volley-ball, de tables de ping-pong et d'espaces de jeux.

Cette structure est entourée d'un terrain de jeux, d'espaces arborés et d'une grande prairie.



# FÉNICAT, UN SITE HISTORIQUE ET PATRIMONIAL



Le centre de Fénicat est installé dans une ferme traditionnelle du pays de Rennes aux murs de pisé, schiste rouge, calcaire de Lormandière, poudingue et brique de pays. Installé sur une terrasse gallo-romaine, la bâti était un manoir au Moyen Age.

Ici, la lecture du bâti permet de s'interroger sur la géologie locale et les modes de construction du passé. Les écuries abritent des hirondelles. Dans les combles, vivent chouettes et chauve-souris. Les murs de terre hébergent les abeilles solitaires...



# UNE COLLECTION D'OBJETS RURAUX AGRICOLES ET DOMESTIQUES

## LE MUSÉE DE "PAPI LU"

Au fil des années, Lucien Mauguin a collecté de très nombreux objets d'autrefois constituant un véritable petit musée, source de nombreuses questions et de découvertes concrètes pour les enfants.



Fénicat est mentionné sur la carte de Cassini au XVIII<sup>e</sup> siècle

## 70 DES ESPACES NATURELS AUX MILIEUX VARIÉS



Le domaine naturel, préservé et protégé, offre un paysage très varié comprenant

- les prairies pour les poneys et les chevaux,
- un étang,
- des mares et
- de grands espaces boisés sillonnés par des chemins et sentiers que les enfants parcourent à pied ou à poney lors des activités pédagogiques proposées.

Chasse et pêche y sont interdites. Le domaine est entretenu sans emploi de produits phytosanitaires et géré de manière à favoriser la biodiversité.

# UN SITE IDÉAL POUR MENER DES ACTIONS D'ÉDUCATION A L'ENVIRONNEMENT



# DES INSTALLATIONS ÉQUESTRES DE QUALITÉ...



## POUR UNE INITIATION ÉQUESTRE CONFORTABLE ET SÉCURISÉE

Le centre dispose d'installations permettant de pratiquer l'équitation en toutes saisons, dans les meilleures conditions de sécurité et de confort :

- deux **manèges** couverts équipés de matériels pédagogiques
- deux grandes **carrières** paysagées : spectacles et jeux
- les manèges et carrières sont de véritables plateaux techniques, avec sol adapté, éclairés, sonorisés et équipés d'un dispositif d'arrosage automatique excluant toute poussière pendant les activités.
- des circuits de **chemins** et des **terrains d'aventure** autour des prairies, de l'étang et de la rivière.
- des **voitures d'attelage** pour la promenade et l'initiation.

# UNE CAVALERIE DE 80 ÉQUIDÉS...

## ADAPTÉE ET ÉVOLUTIVE

80 poneys et chevaux de toutes les tailles, choisis pour leurs aptitudes et leur gentillesse permettent d'offrir à chaque enfant une monture adaptée à son âge et à son niveau.

Par une pédagogie ludique et interactive, l'élève établit avec son poney une relation de confiance permettant une pratique de l'activité dans les meilleures conditions de bien-être et de sécurité.



Deux magnifiques chevaux de trait breton participent à la vie du centre ; ils sont présentés et attelés aux voitures de promenade pour la plus grande joie des jeunes et des moins jeunes.





## FONCTIONNEMENT

La durée et les programmes de nos séjours s'adaptent au projet pédagogique de l'enseignant et sont élaborés avec eux : séjour de 2 à 5 jours, sortie à la journée ou sur plusieurs journées réparties dans l'année...

Capacité d'accueil : 1 à 3 classes

## LE PROJET DE CO-INTERVENTION

Après votre réservation et validation du devis correspondant, nous invitons les enseignants à un rendez-vous préparatoire. Il inclut la présentation et la visite des lieux. Nous élaborons ensemble le projet de co-intervention comprenant le programme détaillé du séjour et son organisation pratiques (contenus, répartition par groupe, horaires, nom des encadrants...). Une fois formalisé, ce projet est envoyé à l'école accompagné d'une convention d'accueil qu'il faudra nous retourner signée.



# EXEMPLE DE PROJET DE CO-INTERVENTION



## Projet de co-intervention Classe de découverte PONEY et NATURE à Funicat

Date de collaboration du projet entre les enseignants et Funicat :

, rdv sur place le 29/10/19

Ecole Ecole publique de XXX - 02 99 XX XX XX - [ecole.xxxxx@ac-rennes.fr](mailto:ecole.xxxxx@ac-rennes.fr) Direction : Michel XXXX

Elèves : 23 CE2 xxxxxxx et 19 CE1-CE2 de xxxx en 2 groupes de 20 et 22 enfants.

Accompagnateurs : 2 enseignants + 4 adultes - Intervenante équestre : Magali LE FLOCH - Bees 1er degré Agrément  
Sport n° 03599ED0138 - Intervenante Nature : Corinne GENSE Agrément Art et culture n° \_\_ 2018\_19

	Lundi 2 mars xxxx	Mardi 3 mars xxxx	Mercredi 4 mars xxx
Matin	9h20: Accueil	8h : Petit déjeuner puis toilette et rangement	8h : Petit déjeuner / toilette et rangement des valises ^ sortir dans le couloir
	10h ^ 12h30 (2h30) Groupe A : Nature 1 - Groupe B : Poney 1 ↳ Confiance, équilibre - Première approche du poney autour du troupeau - Monter/descendre, - jeux d'équilibre : Desseller et ranger le matériel	9h15 : Photo de classe, 9h30 : activités (2h30) Groupe A : Nature 2 - Groupe B : Poney 2 ↳ Améliorer l'équilibre. - Préparation du poney, mise en selle. - Tenue des rênes : changement de direction et d'allure et jeux de relais en manège - Découverte du trop assis.	9h30 : activités (2h30) 2 ateliers tournants 9h30 ^ 10h45(1h15) ↳ Petite balade autour du centre. Si la météo est défavorable, petit parcours ^ permis de conduire ^ dans le manège 10h45 ^ 12h (1h15) Correction du jeu de piste sur l'eau.
Midi	12h30 : pique-nique puis temps libre	12h-13h : repas (équipe privilégiées 3)- 13h ^ 13h30 temps libre	12h-13h : repas (équipe privilégiées 6) - 13h ^ 13h30 temps libre
Après-midi	14h : activités (2h30) Groupe A : Poney 1 - Groupe B : Nature 1 A la découverte des paysages aquatiques et du cycle de l'eau naturel de Funicat avec Corinne - De la mare, étang, rivière, lac, fleuve - Balade ^ vocabulaire ^ du paysage. - activité sonore 3 ateliers tournants : atelier créatif - dessin de paysage sur chevalet - observation, identification des oiseaux d'eau (jumelles, longue vue et fiche d'obs). Retour sur Funicat 16h30 : Goûter, temps libre (équipe privilégiées 1)	13h30 : activités (2h30) Groupe A : Poney 2 - Groupe B : Nature 2 Jeu de piste par petites équipes avec les adultes en présence + feuille de route pour découvrir (compteur d'eau, circuit d'eau potable et non potables, borne ^ incendie, château d'eau, puits de captage, station de pompage, arroseurs, chasses d'eau, robinets économiques, ^) 3 ateliers tournants pratiques : - Les mousses économiques (adulte accompagnateur) - Les vases communicants (enseignant) - La nappe phréatique (Corinne) 16h : Goûter, temps libre (équipe privilégiées 4)	13h30 : activités (2h30) 1 / Rallye de 3 ateliers tournants (1h15) Petites ateliers tournants sur la thématique poney : ^ 2 / Nature (1h15) Grand jeu de l'abeille sur les économies d'eau (GASPIDO) 16h : Rangement, goûter, au revoir, valises dans le car. 17h : montage dans le car.
	Soir	19h15 : Repas, (équipe privilégiées 2 ^ partir de 18h45 : 6 groupes-classe de 7 enfants ^ préparer avant) 20h : veillée ^ petites histoires ^ dans les chambres 21h : coucher des enfants	19h15 : Repas, (18h45 : équipe privilégiées 5) 20h : veillée ^ petites jeux de société ^ dans les chambres. 21h : coucher des enfants

Le projet présenté ci-contre concerne 2 classes ayant fait le choix de suivre des séquences autour du PONEY et de la NATURE.

Les classes alternent par demi-journée : le matin, une classe est en NATURE l'autre est à PONEY et inversement l'après-midi.

Grace à la présence d'adultes accompagnateurs, préalablement préparés, nous travaillons souvent en petits groupes d'ateliers tournants. Ainsi, les adultes peuvent solliciter et considérer chaque enfant dans sa singularité.

Le programme se réadapte au besoin en temps réel en fonction de la météo prévue.

-----

Selon le choix de l'enseignant, ce programme aurait pu inclure des activités sur l'histoire, le patrimoine, le bien vivre ensemble, ou des temps en autonomie (sortie à Rennes ou autres...).

# ACTIVITÉS AUTOUR DES PONEYS

Le séjour à FENICAT, c'est prendre le temps et vivre au rythme des poneys et chevaux, les observer, apprendre à les connaître, à les respecter pour ensuite les monter avec plaisir et en toute sécurité.



## Du CP au CM2

### Des ateliers concrets, ludiques et progressifs pour... créer tout d'abord une relation avec son poney

- Apprendre à le connaître (observation du troupeau, des comportements sociaux, analyse des codes de communication) et savoir s'en approcher .
- Apprendre à s'occuper du poney et à en être responsable (nourrir, harnacher, panser, nettoyer, ...),

### S'initier à la pratique de l'équitation et acquérir progressivement confiance, maîtrise, autonomie et plaisir

- conduire en main, monter sur le poney avec ou sans selle,
- s'équilibrer dans les allures lentes et dans les changements d'allure, diriger le poney,
- apprendre par le jeu en manège,
- se promener à poney ou en attelage.



## Des ateliers de connaissance de l'animal

### Découvrir son mode de vie

- Son identité (âge, nom, reconnaissance des sexes, robes)
- Sa locomotion (attitudes et allures)
- Sa conformation (taille, morphologie, parties du corps, correspondance avec l'homme)
- Son mode de reproduction (correspondance avec l'homme)
- Son alimentation (eau , régime alimentaire, comparaison avec d'autres régimes)

### Découvrir son environnement

- ses lieux de vie : la stabulation, l'écurie, la pâture, le poney-club
- ses différentes aires de travail, manèges et carrières,

### Savoir nommer et utiliser le matériel lié au poney

- le harnachement : cuirs et entretien
- le matériel de pansage et de toiletteage,



## ALLER PLUS LOIN

### À partir du CE2 :

- Remonter le temps pour découvrir les grandes périodes historiques au travers de l'histoire du cheval et comprendre son rôle dans les civilisations, mode de vie.
- Découvrir les métiers autour du cheval (le maréchal ferrand, le pareur, le soigneur...)
- Découvrir les races et leur utilisation par l'homme.

Autant que possible, nos activités privilégient le temps passé DEHORS, au contact de la nature, tous sens en éveil.

L'enfant est actif, acteur de ses découvertes.

Les élèves expérimentent, se questionnent, recherchent, déduisent et comprennent peu à peu ...



*Les séquences d'animation se déroulent au moins sur une demi-journée. Certaines thématiques peuvent être développées et approfondies sur plusieurs demi-journées lors d'un séjour ou abordées dans une continuité au fil de l'année sur différentes sorties scolaires à Fénicat.*

## THÉMATIQUES ABORDÉES

### Orientation



Initiation pour les plus jeunes ou approfondissement lors d'un jeu de piste thématique en fonction de l'âge, cette animation est également une bonne introduction à la découverte des lieux.

### Balade sensorielle et découverte paysagère



Une série d'activités sensorielles, ludiques, artistiques pour partir à la découverte de la notion de paysage et du vocabulaire qui s'y rapporte.

### Art et nature, jouets buissonniers et musique verte



Une observation fine de la nature, une exploration des sens, une invitation à développer sa créativité.

## Couleurs et saveurs d'automne



Jeux de collectes, de reconnaissance, d'association, d'identification, de création... avant de déguster le «goûter de l'écureuil ».

## Autour des petites bêtes du sol et du compost



Techniques de collectes, observation et travail d'identification.

Selon les niveaux, jeux de connaissance sur les modes de vie, les régimes alimentaires, le rôle dans le cycle de la matière.

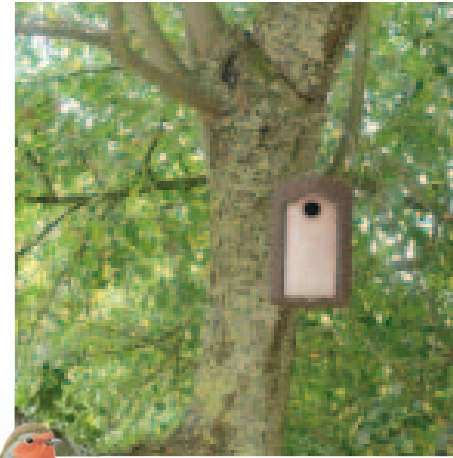
*Fénicat est équipé d'une plateforme pédagogique de compostage.*

## Autour de la gestion des déchets



Savoir identifier les matières, apprendre à trier ses déchets et comprendre pourquoi on le fait.

Exemple d'ateliers : autour de la poubelle pédagogique / compostage et semis / papier recyclé / préparer un pique-nique "bon pour la planète" / autour des filières ... / réutiliser...



## Aménager pour plus de biodiversité

Découvrir l'utilité et le fonctionnement des différents aménagements (nichoirs, gîtes à insectes, à chauve-souris, ... mode de gestion ...) mis en place pour la faune et la flore et repartir avec des pistes pour améliorer l'aménagement de la cour de l'école.

## Du paysage à l'assiette

Un grand jeu de piste et d'orientation pour aller identifier dans l'environnement 16 sources de denrées à partir de devinettes. Cet atelier est suivi d'une dégustation ludique d'une sélection de ces produits alimentaires.



## Arbre qui-es tu ?



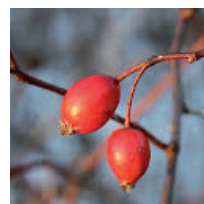
Par le conte, le jeu et la manipulation : découverte de l'anatomie de l'arbre, identification des principales essences de nos régions, cycle de vie au fil des saisons, croissance et reproduction (de la fleur au fruit et à la graine).

## L'écosystème forestier

*A partir du CE2* - Par une succession d'activités ludiques : percevoir la forêt comme communauté d'êtres vivants (animaux et végétaux) liés les uns aux autres par d'étroites relations d'interdépendances. Seront abordés les notions de besoins fondamentaux des êtres vivants ainsi que les liens trophiques (chaîne alimentaire).



## La haie et le bocage



*À partir du CE2* - Une journée d'exploration et d'expérimentations pour comprendre la composition, l'évolution, les rôles et l'importance de la haie dans notre paysage.

## La reproduction chez les plantes, les animaux



De manière très concrète et ludique : la fleur et sa fonction, le rôle des pollinisateurs dans la fécondation des plantes, l'observation des insectes pollinisateurs et leur propre cycle de développement.

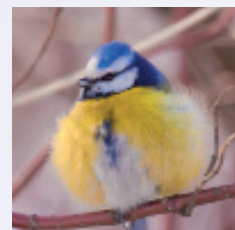
On fera le parallèle avec le cycle des oiseaux, les batraciens, les mammifères (au travers de l'observation des poneys)... selon le souhait de l'enseignant.

## Sur les traces des animaux



Apprentissage individuel de moulage d'empreinte avec du plâtre. Balade exploratoire avec recherche d'identification des indices de présence trouvés, recherche de terriers .

*On trouvera à Fénicat des terriers de lapin, taupe ou rat-taupier, renard, blaireau, petits rongeurs...).*



## Survivre en hiver dans la nature.

Conte, explorations observations, fabrication, jeux de rôles... amènent les enfants à découvrir les modes d'adaptation des animaux en hiver.

Fabrication de boules de graisse à placer dans les mangeoires de l'école.



## Mon bassin versant



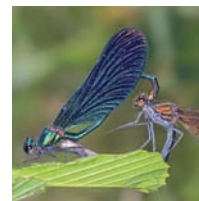
À partir du CE2, intervention en classe ou à Fénicat - D'où vient l'eau et où va t-elle ? Une séance ludique pour réviser les notions acquises sur le cycle de l'eau naturel, comprendre ce qu'est un bassin versant, découvrir les activités qui s'y déroulent et réfléchir aux impacts qu'elles peuvent avoir sur la qualité de l'eau.

## Sur la piste du cycle de l'eau domestique



À partir du CE2 - Un grand jeu de piste sur l'eau agrémenté de quizz, de petites expériences, de temps d'observation et de dessin, ... pour appréhender sur le terrain différents aspects de l'eau : le rôle du château d'eau, du compteur d'eau, du puits de captage, différencier le circuit de l'eau pluviale de celui des eaux usées...

## L'étang, la mare, la rivière .... des milieux de vie



Découverte de la vie aquatique et aérienne de l'étang de pan : chasse aux petites bêtes de l'eau et de l'air. Selon la saison et les niveaux des élèves, différents ateliers complémentaires sont proposés : paysage, herbier, observation à la longue vue...



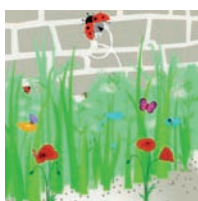


## Agir pour l'eau

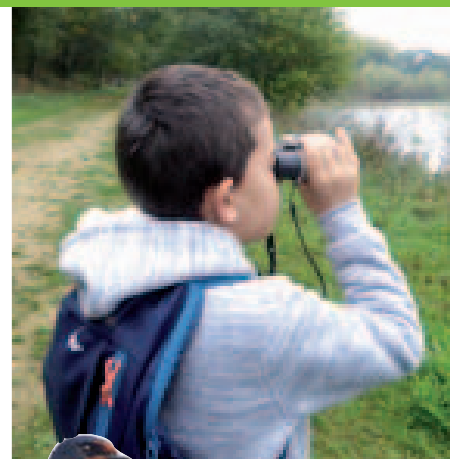


À partir du CE2, intervention en classe ou à Fénicat- Une animation basée sur la réalisation d'un grand jeu de l'oie (malle pédagogique Gaspido) pour acquérir savoir, savoir-faire, savoir être et savoir agir pour préserver et économiser l'eau.

## Préservons l'eau et la biodiversité, jardinons au naturel



À partir du CE2 - Quelles alternatives aux pesticides dans la gestion d'espace ? Depuis plus de quarante ans, Fénicat met en pratique une gestion différenciée adaptée à la nature de ses activités et à ses espaces naturels. C'est ce que nous découvrirons au cours d'un grand jeu de piste. À la lumière de ces découvertes, nous verrons quoi mettre en œuvre dans un cadre familial ou scolaire.



## Au printemps, les hirondelles

Elles sont de retour de leur long voyage. Mais qui sont-elles ? Observation aux jumelles, d'identification, enquête, jeux, collecte... pour découvrir leur anatomie, leur mode de vie (migration, reproduction), leurs nids. Elles sont fragiles... Comment les protéger?





## Évolution des modes de vie

Papi, qu'est ce qui a changé depuis ton enfance ?



Répartis en petits groupes, les élèves participent à grand rallye de défis les faisant passer sur un ensemble d'ateliers pratiques (exemple : faire la lessive comme autrefois), ou ludiques (exemple : séquences d'images à remettre dans l'ordre, jeu des différences ...) pour comprendre l'évolution des modes de vie du 19ème au 20ème et au 21ème siècle.

## Jeu de piste sur l'histoire à Fénicat

À partir du CE2 - à la fois jeu de piste et course d'orientation, cet atelier amène les élèves, équipés d'une fiche de route, à retrouver les 9 indices de l'histoire qui leur permettront de répondre à leur questionnaire et de découvrir l'histoire de Fénicat de la préhistoire à nos jours.

Pour travailler sur les grandes périodes historiques, vous pouvez aussi solliciter l'animation sur « l'histoire du cheval ».



## L'histoire du cheval au cours des grandes périodes historiques

Une animation pouvant se faire à la demi-journée ou, de façon plus approfondie, à la journée avec 2 classes (avec un temps d'approche du poney et de jeux à poney inclus).

Au cours de plusieurs ateliers tournants, les enfants sont transportés d'époque en époque :

- A la **PRÉHISTOIRE** et l'âge du fer, il leur faudra chercher leur poney au pré au moment de la domestication, manipuler le travois, simuler en équipe des jeux de conquête à cheval.
- Le **MOYEN ÂGE** les entrainera dans des jeux de joutes ; l'époque moderne dans l'identification des grandes races...
- Au **19ÈME SIÈCLE**, la manipulation des objets du musée de Papi Lu les plongeront dans ce passé pas si lointain mais déjà tellement différent de celui qu'il vivent aujourd'hui.



## LA CLASSE " BIEN VIVRE ENSEMBLE "

Le climat scolaire n'est pas toujours simple ? La classe "bien vivre ensemble" propose de vous accompagner sur ce temps de classe privilégié hors des murs de l'école, dans ce nouveau et bel environnement pour les élèves, en contact avec l'animal et la nature, en présence d'un encadrement renforcé favorisant le travail en petits ateliers... pour travailler sur :

- le bien-être de l'élève
- les relations et les émotions (par le biais du travail avec l'animal),
- la communication bienveillante
- l'entraide et le plaisir de prendre soin de l'autre.

Le programme détaillé est préparé avec vous. Nous souhaitons mettre en place des rituels et des temps forts qui viendront en complément de ce que vous faites déjà en classe et sur lesquels vous pourrez rebondir après le séjour.



# PISTES POUR VOTRE PROGRAMME EN AUTONOMIE

## UNE CLASSE DE VILLE

Découvrir les fonctions de la ville, les institutions, le spectacle, l'art et la culture, l'histoire, l'écologie urbaine, la citoyenneté... les axes d'étude sont très variés en fonction du projet de classe de ville de l'enseignant.

Au cours de votre classe ville, visitez, par exemple, le centre historique de RENNES, les Archives Municipales, le Parlement, l'Hôtel de Ville, le Musée de Bretagne, le Musée des Beaux-Arts, les expositions de l'Espace des sciences des Champs Libres, l'Opéra, le Petit Musée de la Danse, les édifices religieux, les équipements de transport (métro, bus, train, péniche, tramway...), la caserne de pompiers, l'entreprise Ouest France, l'Écomusée de la Bintinais, la station d'épuration, le centre de tri, ...

Rennes est à 8 km et facilement accessible par les transports en commun (bus, métro) depuis Fénicat. Nous vous hébergeons en demi-pension ou pension complète. Vous gérez en autonomie vos visites et votre programme sur Rennes, seul ou avec nos partenaires pédagogiques.

## UN TEMPS "BROCÉLIANDE"

Partez à la découverte du légendaire Arthurien en forêt de Brocéliande...

Les possibilités sont multiples selon vos objectifs et le niveau de vos élèves : visite de la scénographie de la Porte des Secrets à Paimpont, du Centre de l'Imaginaire Arthurien au château de Comper à Concoret, balades contée sur quelques sites choisis, découverte des menhirs de Monteneuf (archéosite de Brocéliande), ...

Brocéliande est situé à environ 40 km de notre centre d'accueil. Nous vous conseillons avec plaisir.

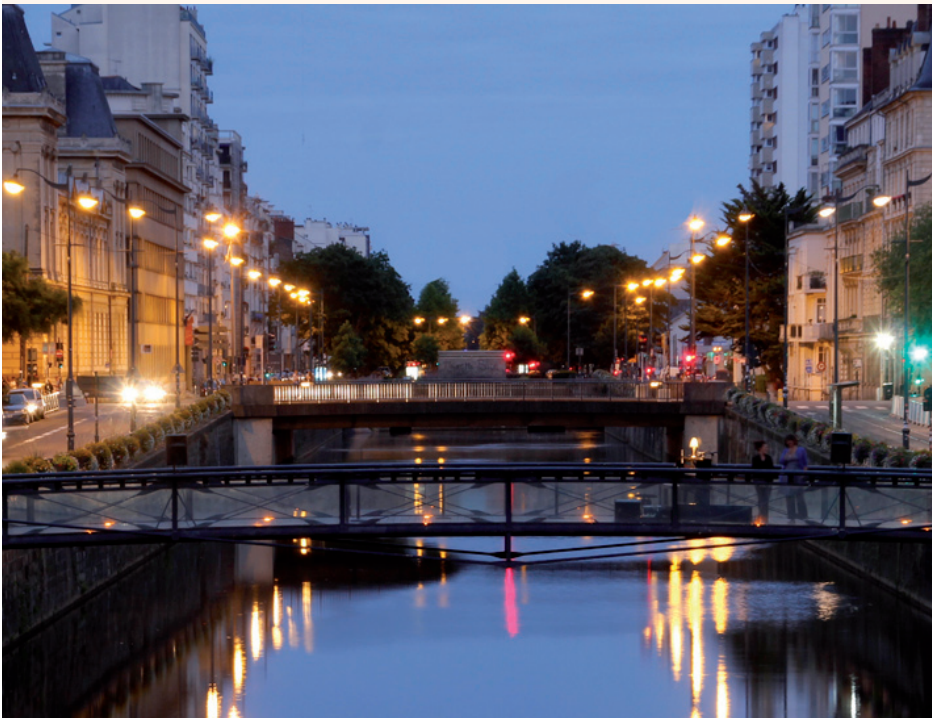




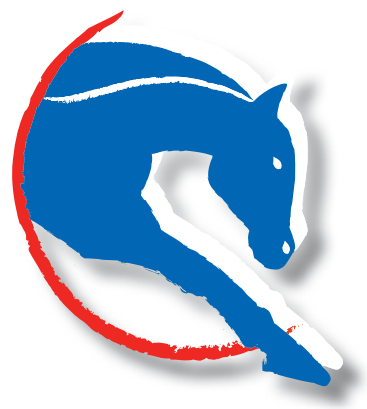
## LES IDÉES DE VOS COLLÈGUES

Il y a déjà eu à Fénicat : des classes CINÉMA, des classes qui viennent et repartent à VÉLO depuis Rennes - un projet ART PLASTIQUE sur plusieurs séances au fil de l'année appliqué à Fénicat, des colos apprenantes...

Vous êtes créatifs, nous sommes votre partenaire, à votre écoute !







**Fénicat**  
VILLAGE ÉQUESTRE

104, Chemin rural de Fénicat - 35170 BRUZ  
Tél. 02.99.41.16.30 - [contact@fenicat.fr](mailto:contact@fenicat.fr)

[www.fenicat.fr](http://www.fenicat.fr)



web

